

CATALOGUE D'EXPOSITION

NEW

22 NOV.

13 DÉC. 2017

GALERIE VIA

LIVING

120, AV. LEDRU-ROLLIN 75011 PARIS

WOOD



Ce qui était symbole du passé est en train de devenir la voie du futur : le « fabriquer et construire en bois » vit une révolution passionnante :

- Comme matériau de base, il est ultra écologique et renouvelable : un m<sup>3</sup> de bois, c'est une tonne de carbone en moins !
- Comme structure, il se développe dans de nouveaux alliages performants permettant par exemple d'imaginer des tours de plus de 30 étages en bois.
- Comme agencement, sa flexibilité, sa chaleur naturelle, son acoustique, en font un allié de choix des designers et architectes.

Le VIA a souhaité prendre part aux innovations de la filière de la construction bois en France en faisant confiance à la jeune génération de designers. Nouvelle génération aujourd'hui en mesure d'apporter de nouvelles réponses, et de soulever de nouveaux enjeux dans le vivre bois, l'aménagement d'espaces de vie originaux, adaptables et humains. Le concours *New Living Wood* présente des projets prospectifs et reflète les tendances de demain dans nos appartements, maisons et jardins.

- **Plus de 50 000 entreprises du bois dans la construction en France**
- **Nouveaux marchés porteurs : extension et surélévations, 1 sur 4 est réalisé en bois**

**Extension, surélévation, pièce modulable, mezzanine, le bois a des parts de marché à prendre**, en opposant à ses concurrents des atouts uniques : longévité et durabilité, filière sèche et préfabrication en atelier donnent des chantiers courts, pour un budget raisonnable.

Ces dix dernières années, les métiers de la construction bois ont connu de nombreuses évolutions : arrivée du numérique dans les bureaux d'études et de la robotisation dans les ateliers, nouveaux matériaux... 29 % des entreprises prévoient des investissements en 2017 et 2018 et 40 % déclarent vouloir embaucher.

**D'autres initiatives visent à développer la construction bois sur les marchés de la maison et du petit immeuble collectif**, marchés jusqu'ici peu ouverts au matériau bois.

Initié par les organisations professionnelles de l'aval de la filière bois, soutenu financièrement par le CODIFAB (Comité Professionnel de Développement des Industries Françaises de l'Ameublement et du Bois) et supervisé par le VIA (Valorisation de l'Innovation dans l'Ameublement), le projet *New Living Wood* présente des projets prospectifs et innovants dédiés à la filière de la construction bois.

*New Living Wood* est un **concours national lancé auprès d'écoles spécialisées en design et architecture d'intérieure**. Il a pour objectifs de **primer les projets les plus innovants parmi ceux présentés par les étudiants**, sensibiliser les professionnels du bois sur l'intégration du design dans leur stratégie de développement, valoriser le bois français pour développer ses utilisations et promouvoir la création à partir du matériau. **Le thème d'études pour cette année est celui de la 5e pièce à vivre en bois, avec pour critères :**

- Approche sociologique et environnementale,
- Créativité et innovation,
- Approche technique,
- Qualité esthétique de la présentation et du projet,
- Projet périurbain,
- Emploi d'essences locales.

Un jury composé des professionnels de l'UMB-FFB (Union des Métiers du Bois), CAPEB (Confédération de l'Artisanat et des Petite Entreprises du Bâtiment), VIA, Ameublement français, et designers a sélectionné les réalisations les plus ambitieuses en termes d'esthétisme, de technicité et d'innovation, ... afin d'élire les 3 lauréats du Prix *New Living Wood*.

L'objectif de cette action à moyen et long terme est de capitaliser sur les réponses des étudiants afin d'alimenter et enrichir la réflexion des professionnels de la construction bois, et détecter les tendances de demain.

**CODIFAB**

comité professionnel de développement  
des industries françaises de l'ameublement et du bois

**Le CODIFAB**, Comité Professionnel de Développement des Industries Françaises de l'Ameublement et du Bois, a été créé à la demande des professions de l'ameublement et de la seconde transformation du bois : CAPEB, UFME, UICB, UIPC, UIPP, UMB-FFB, UNAMA, UNIFA.

Le CODIFAB a pour mission de conduire et financer, par le produit de la Taxe Affectée, des actions collectives dans le cadre des missions mentionnées à l'article 2 de la loi du 22 Juin 1978. Les projets proposés sont arbitrés par les représentants des professionnels qui valident également leur réalisation.



**Le VIA** (Valorisation de l'Innovation dans l'Ameublement) est une plateforme d'échanges et un lieu d'exposition créé en 1979 à l'initiative du CODIFAB (Comité pour le Développement des Industries Françaises de l'Ameublement et du Bois) avec le soutien du ministère de l'Industrie dont les missions principales sont :

- Promouvoir la création et l'innovation dans le secteur de l'ameublement et du cadre de vie domestique et professionnel (mobilier, luminaires, tapis, textile d'ameublement, espace de vie, etc.) en France dans sa galerie d'exposition et à l'étranger par l'exposition itinérante le French Design.
- Soutenir la jeune création : en plus de 35 ans le VIA a acquis une incontestable notoriété en révélant des talents internationalement et dispose maintenant d'un incubateur de projets design.



### LISAA, Paris

LISAA forme des designers et des architectes d'intérieur. Grâce à de nombreux partenariats avec des entreprises du secteur et une équipe enseignante composée de professionnels de l'architecture et du design, les formations architecture d'intérieur et design de LISAA jouissent d'une large reconnaissance.

lm: d:  
la martinière : diderot

### La Martinière Diderot, Lyon

La Classe Préparatoire aux Grandes Ecoles « Arts&Design » est le premier échelon d'études supérieures menant aux carrières de l'enseignement et de la recherche en Design ainsi qu'aux professions du design global. À ce titre, sa vocation est de constituer les moyens nécessaires pour préparer les concours de l'ENS Cachan département design et des Grandes Écoles d'arts appliqués en France et aux alentours. Elle assure un haut niveau de formation pour intégrer l'Université et les filières de l'enseignement supérieur relevant de la culture du design au niveau licence.

Pour cette première édition, les étudiants ont étudié **le thème de la « 5e pièce à vivre bois »** pour tenter d'apporter des solutions à l'évolution de la filière construction bois et son renouvellement.

- Quelle est la nouvelle pièce à vivre de demain ?
- Comment définir cette cinquième pièce ?
- Comment est utilisée cette nouvelle pièce ?

Les usages des 4 autres pièces que les étudiants ont pris en compte : cuisine, chambre, salle de bain, salon/salle à manger.

### **Pour l'exposition New Living Wood le Via invite Label Famille :**

- Simon Boldrini — designer objet
- Marion Flament — scénographe
- Loïc Notaroberto — designer objet
- Louis Ziéglé — designer graphique

Ensemble ils signent le projet Bleu, une scénographie d'exposition au service de la mise en valeur du matériau bois dans l'habitat de demain. Ce projet est la réunion de deux inspirations fortes : la bille de bois qu'on déroule pour la production du placage et de grands fonds photographiques bleus utilisés traditionnellement pour sublimer la prise de vue d'objets. Depuis des formes cylindriques évoquant le tronc de bois, de grands lés de papiers se déroulent dans l'espace d'exposition. Mis en volume par des socles, ils en épousent la géométrie tout en structurant l'espace de la galerie. Ainsi, le papier relie les objets présentés comme le ferait une chaîne de production du bois.



Label Famille est un label français de design global, composé de 40 indépendants issus des métiers de la création.

Label Famille forme des équipes pluridisciplinaires pour répondre aux besoins de ses clients dans les secteurs économique, culturel et social.

Label Famille a été co-fondé en 2015 par Anne Bourrassé, Cyril Quenet et Camille Zonca.

# LES PRO JETS

- 1 PIÈCE À VIVRE ENSEMBLE
- 2 FLOOF
- 3 E3
- 4 ENTRE-DEUX
- 5 ROOMBOX
- 6 FAMILLE RECOMPOSÉE
- 7 LA 5<sup>e</sup> PIÈCE POUR PAPI/MAMIE
- 8 SHARE IN
- 9 CLAUSTRAS, TRAVAIL ET LIEU DE VIE
- 10 TOIT SENIOR
- 11 PIÈCE À PLUGGER
- 12 INTERGÉNÉRATION
- 13 BOWINDOW
- 14 UNE PIÈCE DE LOISIR
- 15 POUR LE VOYAGEUR CHEZ L'HABITANT

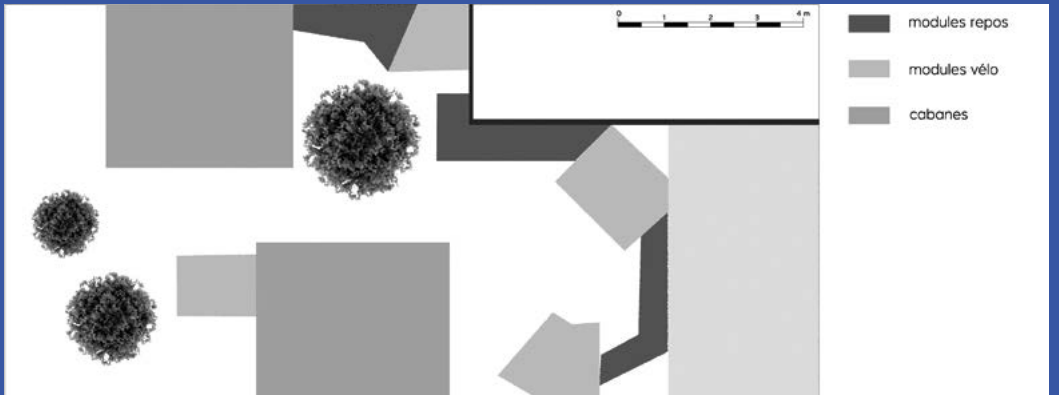
LALY PAGLIERO  
ELÉONORE VIALATTE

*LA MARTINIÈRE DIDEROT*

Cette cinquième « pièce » à vivre dépasse la notion d'habitat particulier en étendant ses murs à un espace commun : la cour intérieure d'immeubles. Nous proposons de mettre à profit ces espaces résiduels afin de favoriser l'échange autour des usages de nouveaux transports alternatifs ; être ainsi support d'initiatives collectives et voir éclore la volonté du vivre ensemble.

Ce dispositif modulaire, se déployant en strates, est composé d'espaces de stationnement, d'assises et de cabanes.





FÉLIX DE BRONAC

LISAA PARIS

**Constat :**

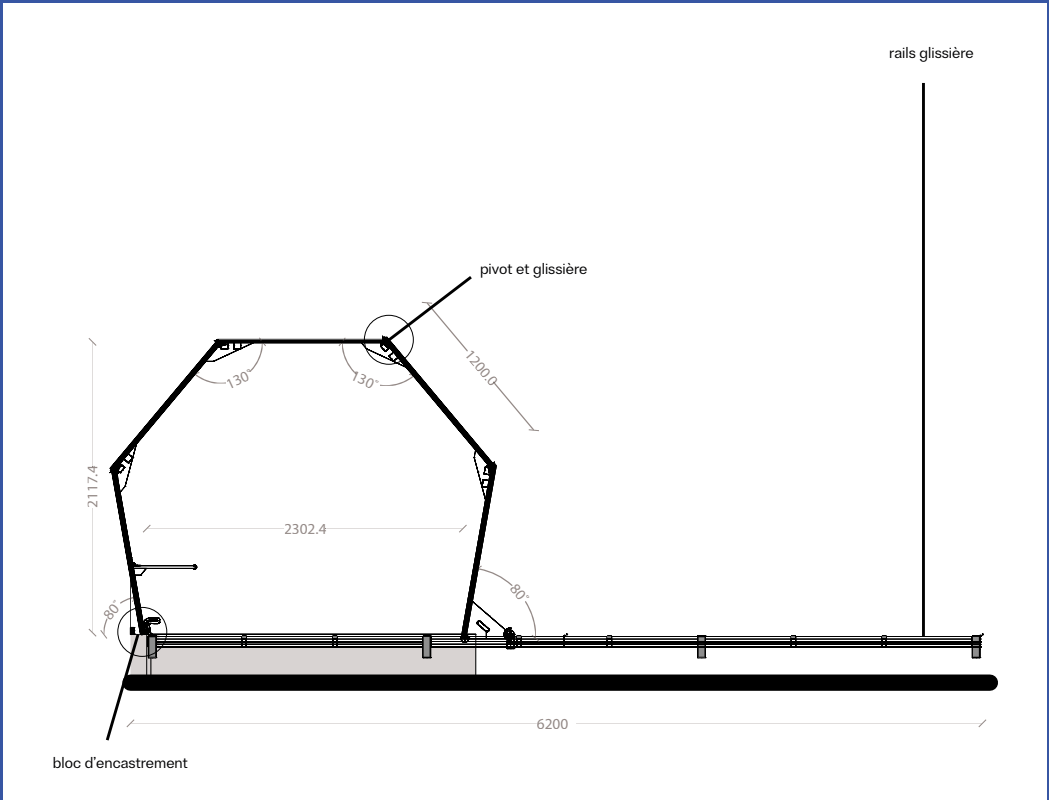
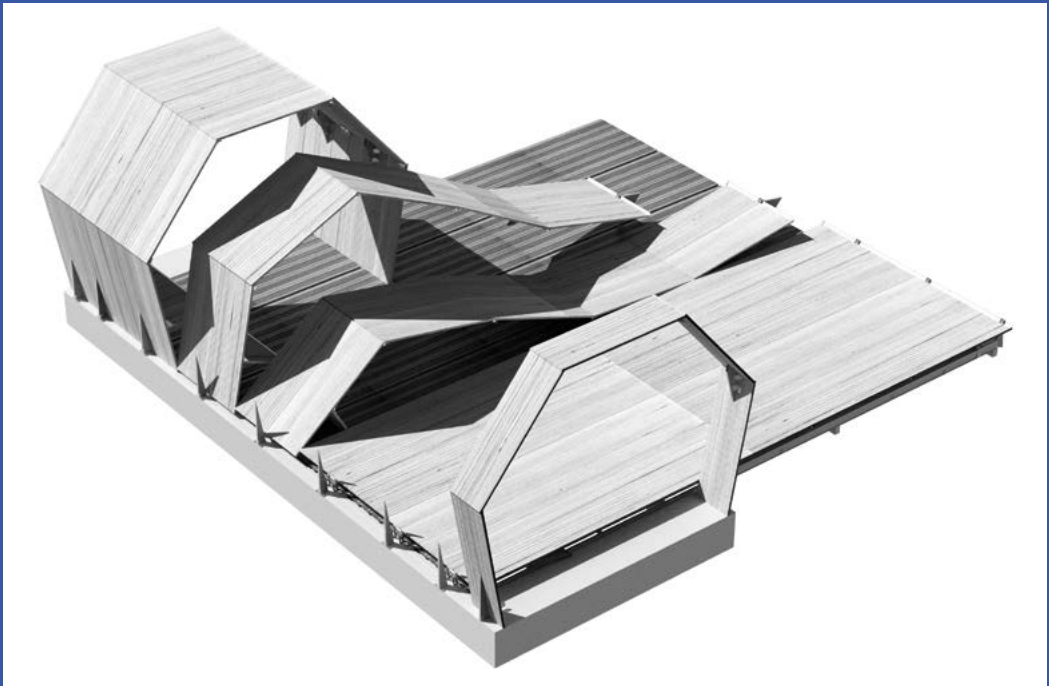
- Densifier un patrimoine urbain
- Insertion du projet dans l'urbanisme pavillonnaire

**Matériaux :**

Une autre approche du contreplaqué :  
panneaux Lami bois en hêtre – couches  
3mm

**Avantages du projet :**

- Facilité d'utilisation
- Espace double : de la terrasse au toit



LAETITIA POISSON

Une pièce dans la pièce  
espace intérieur/extérieur modulable

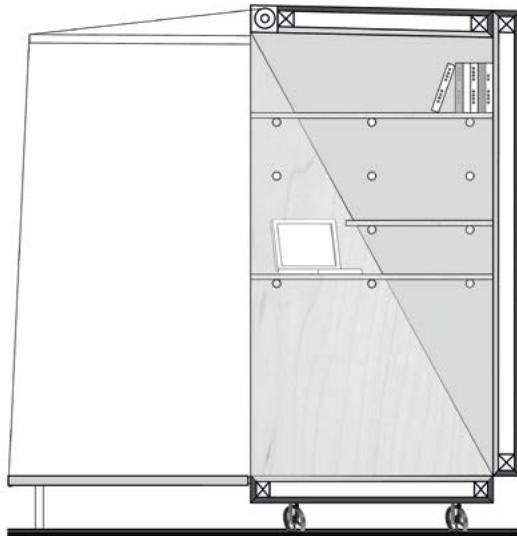
LISAA PARIS

**Matériaux :**

- Façades extérieures bois : cèdre brûlé
- Façades intérieures bois : plywood marine
- Bâche blanche
- Menuiseries métalliques noires

**Usages :**

- Espace jeux pour enfants/cabane
- Espace bureaux d'appoint
- Espace détente/projection
- Espace lit d'appoint



LÉA BAPTISTE

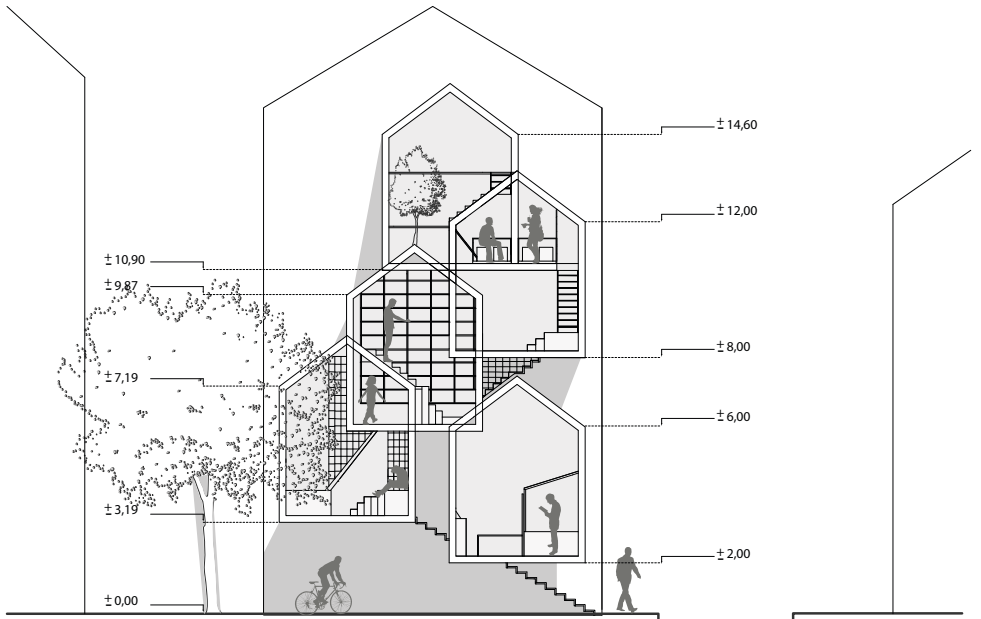
LISAA PARIS

Entre-deux espaces privés/publics, espace de proximité, espace intermédiaire, ni complètement public ni complètement privé.

Investir les murs pignon :

- Espace de travail
- Pause déjeuner
- Tourisme
- Ruche, potager, jardin
- Bibliothèque,
- Garage à vélo
- Sport

Rien de tel que de se rendre service pour nouer de nouvelles relations. Avec votre réseau de voisinage vous allez consommer moins cher, vous entraider et échanger.



CLAIRE MOINDROT-ROBIN

LISAA PARIS

- Expérience
- Livraison
- Cours à domicile
- E-commerce
- Location

**Constat :**

1. Population urbaine
  - 80 % de la population vit en ville en 2015
  - Espace limité
2. Structures familiales nouvelles
  - Famille recomposée
  - Famille monoparentale
  - Personne seule
  - Colocation/cohabitation
3. Mode de vie : nouveaux comportements
  - Travailler n'importe où/chez soi
  - Travailler n'importe quand/emploi du temps souple
  - Travailler sur tous supports/information partagée
4. Mode de vie : instantané/services
  - Consommateur usager

**Réponse :**

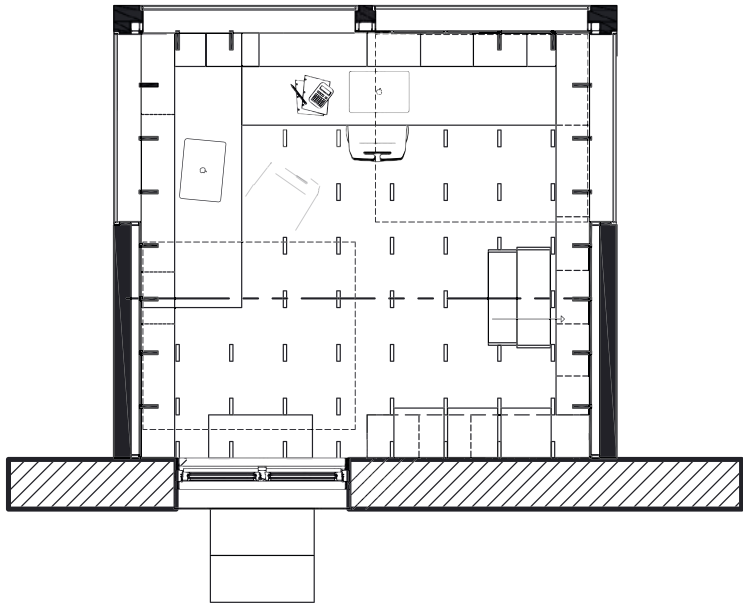
5e pièce en façade  
Fixation en façade de la pièce, avec surface réfléchissante

- Parois préfabriquées
- Articulation panneau/montant
- Assemblage

**Principe et circuit des modules :**

5. Fabrication éléments préfabriqués assemblés rapidement
6. Stockage entre utilisateurs par la société de service
7. Demande via l'application de l'utilisateur
8. Livraison au domicile
9. Usage pièce à disposition le temps souhaité
10. Remplacement des modules, une nouvelle fonction réaffectation entre utilisateurs



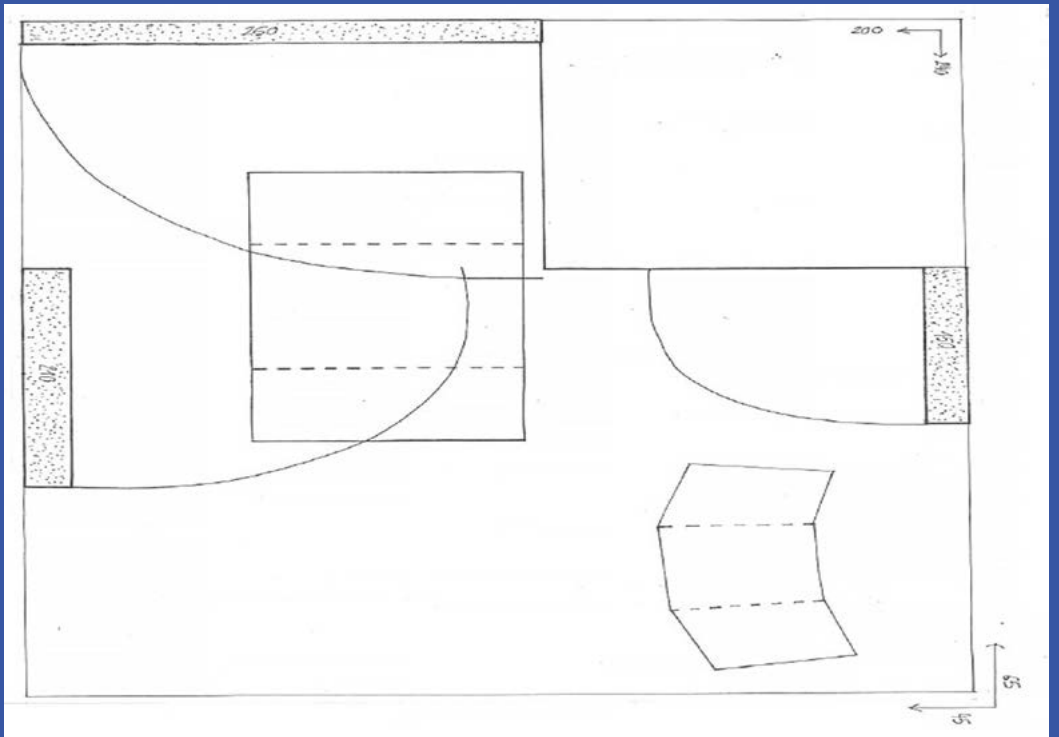


INÈS VIVIER  
JULIA DEBOS  
CHLOÉ SKRODZKI

*LA MARTINIÈRE DIDEROT*

Notre projet propose un nouveau modèle d'habitation. Nous avons choisi d'appréhender l'espace comme un ensemble et non un assemblage d'espaces clos. C'est pourquoi à l'image des familles recomposées, l'espace de vie est modulable.

Différents modèles de cloisons articulées se déploient, fractionnant ou ouvrant la pièce. Chacun peut créer l'espace qu'il souhaite, selon les besoins momentanés (collectifs ou individuels). Ainsi, les gestes quotidiens sont en adéquation avec l'esprit de « construction » convenant aux familles recomposées. La 5ème pièce se compose et se décompose, parallèlement au processus de recomposition familiale. Celle-ci confère à ses habitants la liberté de se diviser, ou de se réunir.



MÉLISSA BISSESSUR

LISAA PARIS

Les évolutions sociétales mènent à penser que la cinquième pièce à vivre de demain est la pièce réservée à papi ou à mamie. Mais comment la définir plus exactement ? Par rapport aux usages des quatre autres pièces, ce nouvel espace allie confort et praticité mais surtout il mêle intimité et vivre ensemble.

Ce projet a pour but de véhiculer une image positive et dynamique des seniors. Il s'agit d'attribuer un autre langage en termes de design concernant la vieillesse afin de se détacher des équipements médicalisés qui leurs sont destinés.

C'est une pièce adaptée aux nouveaux usages des personnes âgées, pour permettre aux seniors de bien vieillir tout en entretenant des relations saines au sein de leurs familles.

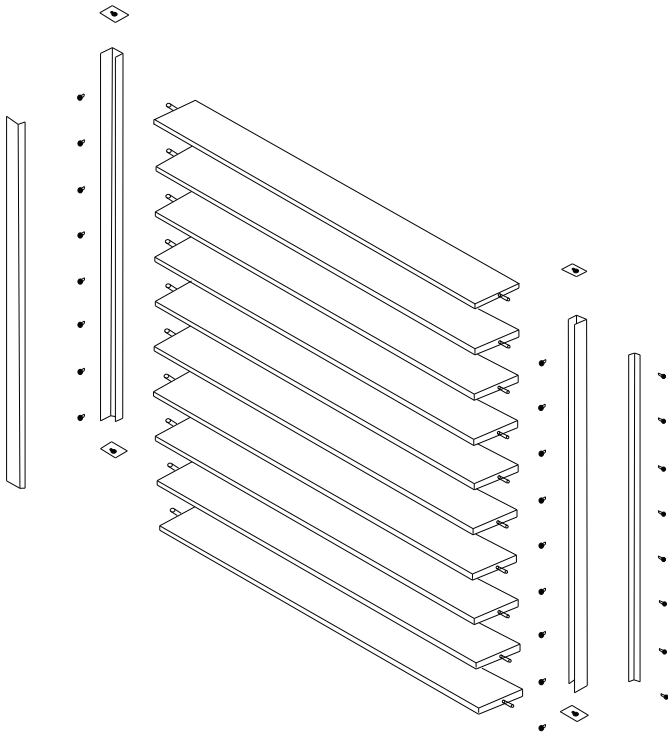
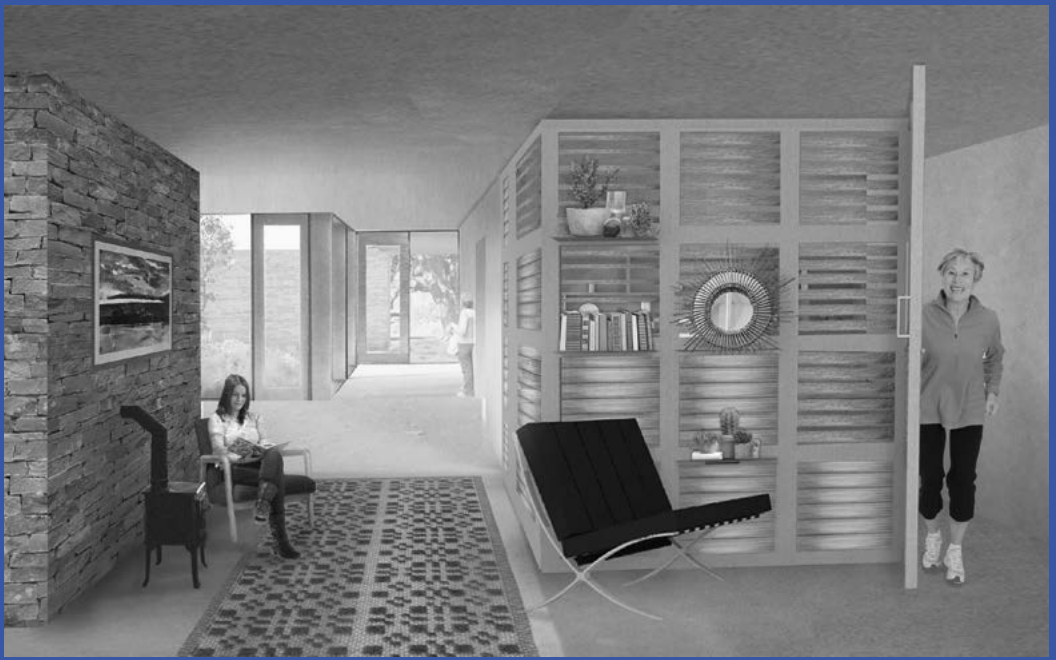
**Le projet :**

La 5<sup>e</sup> pièce sur mesure en hêtre (bois économique et durable). Composer son espace intime en créant du lien intergénérationnel.

**Un module + Un Module = la 5<sup>e</sup> pièce**

1. Module répétable à l'infini et donc adaptable à chaque pièce
2. Des modules préfabriqués et livrés préassemblés
3. Un système de persiennes pivotantes qui permet de gérer le degré d'ouverture manuellement afin d'optimiser une intimité visuelle et sonore

De multiples configurations possibles : une pièce adaptable à tous les intérieurs et toutes les surfaces



IRMA BAMBARA

LISAA PARIS

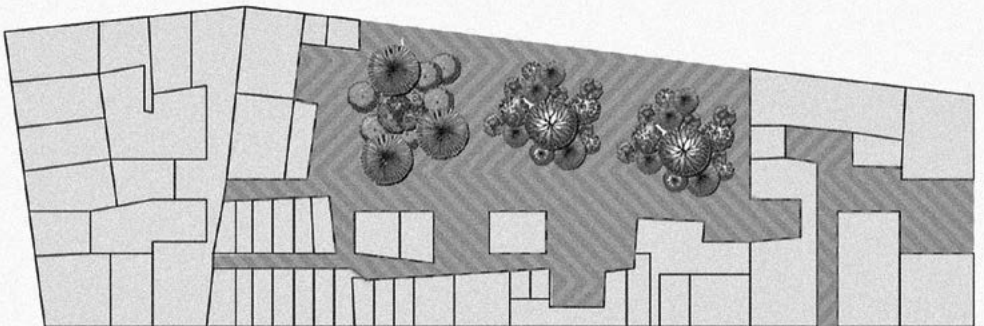
**La convivialité passe par le partage à travers les loisirs.**

- Faire du sport, se détendre
- Cuisiner
- Jouer
- Se divertir
- Se cultiver, apprendre

Besoin d'un espace assez grand pour pouvoir rassembler et amener les personnes d'une même communauté résidentiel à se rencontrer et à partager des moments. Exploiter l'espace des jardins collectifs et résidentiels dans les banlieues.

Une pièce dédiée aux loisirs pour pouvoir réintroduire la convivialité et la communication entre chaque résident de la communauté :

- Pièce modulable
- Equipements principaux pour chaque activité
- Chacun peut être volontaire pour aider ou pour proposer des activités
- Ouverture de la pièce sur une terrasse pendant les beaux jours
- Possibilité pour les résidents de voir ce qu'il se passe dans la pièce par une cinquième façade qui est le toit
- Facilement montable
- Peut être vendue en kit et les résidents suivraient des instructions pour la monter
- Des activités pour tous les âges
- Une pièce multi générationnelle
- Avoir une pièce où l'on peut s'ouvrir aux autres
- Mur technique dans lequel le mobilier est encastré
- Matériaux : lambris de pin, panneaux OSB, céramique, aluminium, plaque de verre



CANELLE SOURY  
ELISENDE LEBEL  
MARIE CHARRIER

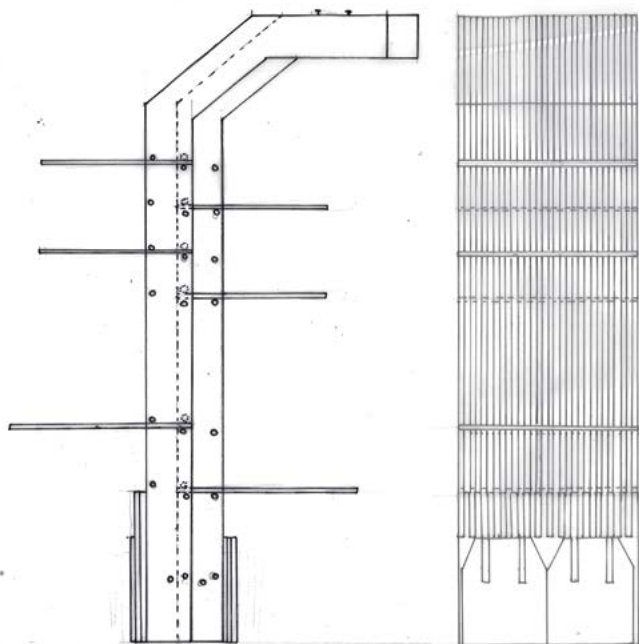
*LA MARTINIÈRE DIDEROT*

Qu'il soit à domicile ou au bureau, depuis quelques années, le travail a connu une mutation certaine avec notamment l'expansion des nouvelles technologies. Celles-ci donnent au travailleur une plus grande mobilité, liberté et autonomie. Il est désormais libre de s'installer à la maison dans des conditions qui lui sont propres.

C'est ainsi qu'un travail qui auparavant restait limité au bureau se voit aujourd'hui aménagé dans la maison, sans pour autant qu'une place déterminée lui soit attribuée.

Claustra est un espace de travail à l'image des envies du travailleur contemporain : flexible, à la fois présent et absent, il permet au travailleur de définir une frontière entre exigence professionnelle et vie familiale.





ANAÏS DURMORT

LÉNA PATÉ

PIERRE JAINGUENEAU

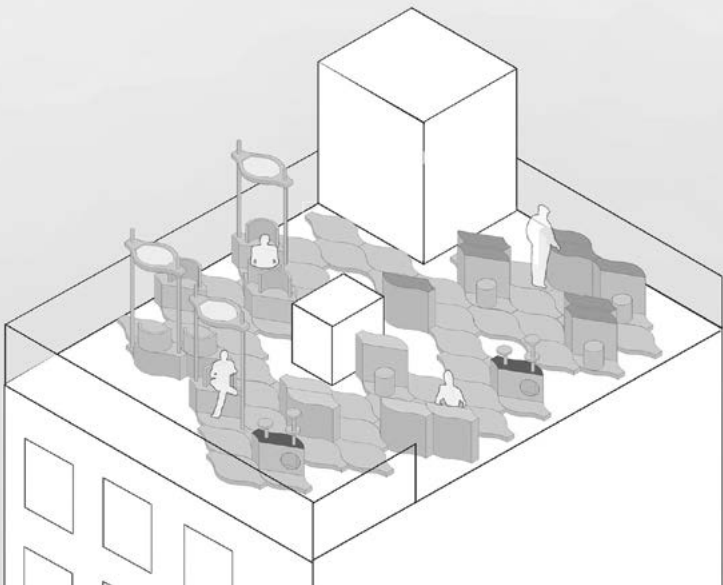
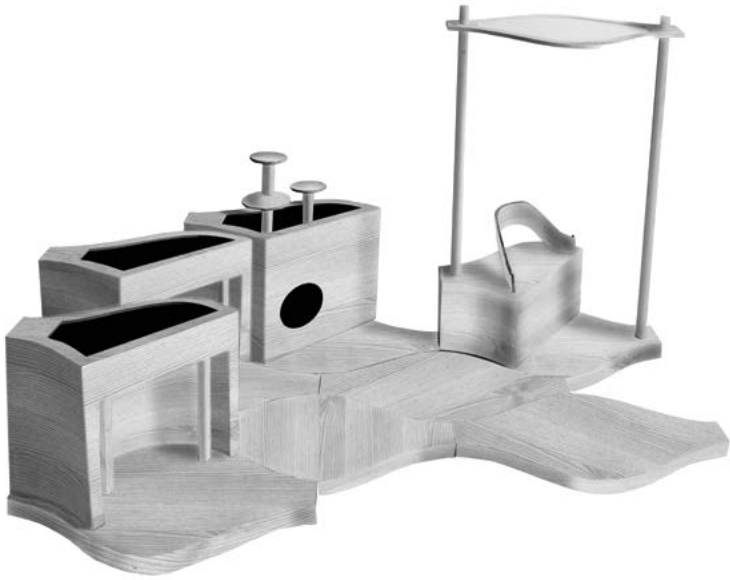
*LA MARTINIÈRE DIDEROT*

L'isolement est une grande problématique chez les personnes vieillissantes.

En effet, notamment en ville où le rythme est effréné, elles se retrouvent seules chez elles et coupent progressivement tout liens sociaux.

C'est pour pallier cette situation que nous avons créé un espace de détente et de rencontre à implanter sur le toit des immeubles, pensé en fonction des personnes âgées mais accessibles à tous.

En combinant à volonté la gamme de modules, les usagers peuvent jardiner, accueillir des chats, se détendre et se rafraîchir ; et ce, dans un esprit de partage.



ELSA CHUDEAU  
CAMILLE AGUIRAUD  
CLAIRE DUREL  
SIMON BOUCHAUDY

*LA MARTINIÈRE DIDEROT*

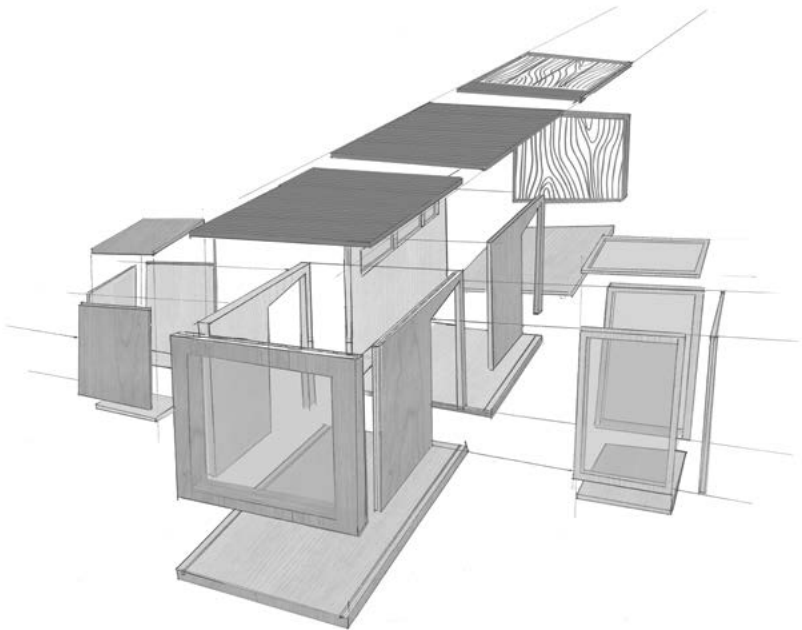
### **Adaptabilité, modularité et mobilité**

L'évolution de la famille induit l'émergence de besoins multiples. Or, l'organisation de l'espace de l'habitat est choisie à la construction et demeure fixe. Cela contrarie la nécessité d'adaptabilité.

Dans le jardin et rattachée ou non à la maison par un plug, cette 5<sup>e</sup> pièce offre 10 à 30 m<sup>2</sup> d'espace modulable :

- Le mobilier est entièrement encastré lorsqu'il n'est pas utilisé.
- Mobile grâce à des roues, cette pièce peut se greffer à toute fenêtre ou baie vitrée de taille standard.
- Elle établit une relation essentielle avec l'extérieur, grâce à des parties qui se déploient, qui s'ouvrent et ponctuellement transparentes.

Le bois est au cœur du projet, douglas extérieur et sapin blanc pectiné intérieur, frêne pour le plancher, accompagné de touches de métal (bac acier, rails, charnières, motif veinage du brise-soleil) et de PMMA transparent.

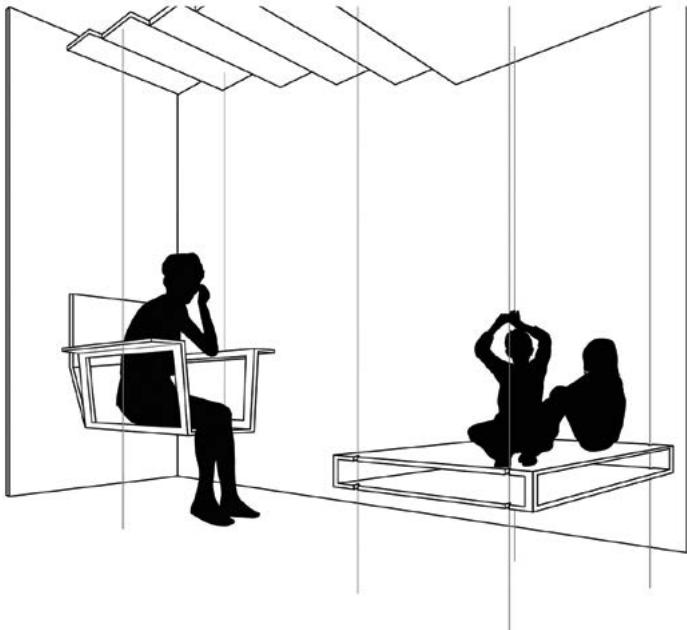


FÉLICIE LEMARIE  
SARAH CARBONARE  
CARLA ALIS

*LA MARTINIÈRE DIDEROT*

La cinquième pièce intergénérationnelle est un projet d'aménagement de l'habitat des personnes âgées à mobilité réduite. Le scénario choisi est celui d'une personne âgée qui accueille régulièrement ses proches chez elle, souhaitant un espace neutre pour partager des moments avec eux. L'ambition est de créer une pièce qui se greffe sur l'extérieur de l'habitat dans l'espace de la cage d'escalier pour relier les générations.

Elle permet le bien vieillir de la personne âgée en offrant des conditions propices à son rôle d'hôte. Elle respecte son espace privé, en proposant un tiers-lieu de partage. Cet espace est aussi affordant : il offre trois niveaux de confort pour que les usages cohabitent.



ALEXANDRE SAUGER

LISAA PARIS

### **Besoin d'évasion**

Le bow window contemporain permet d'agrandir votre espace et d'offrir un moment d'évasion.

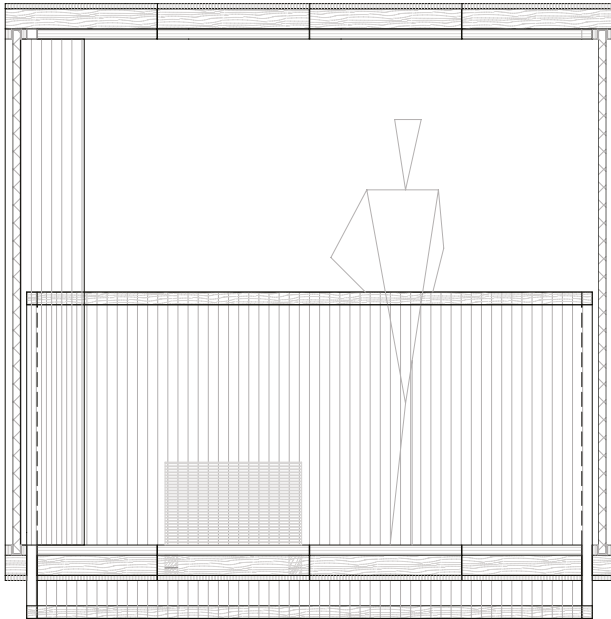
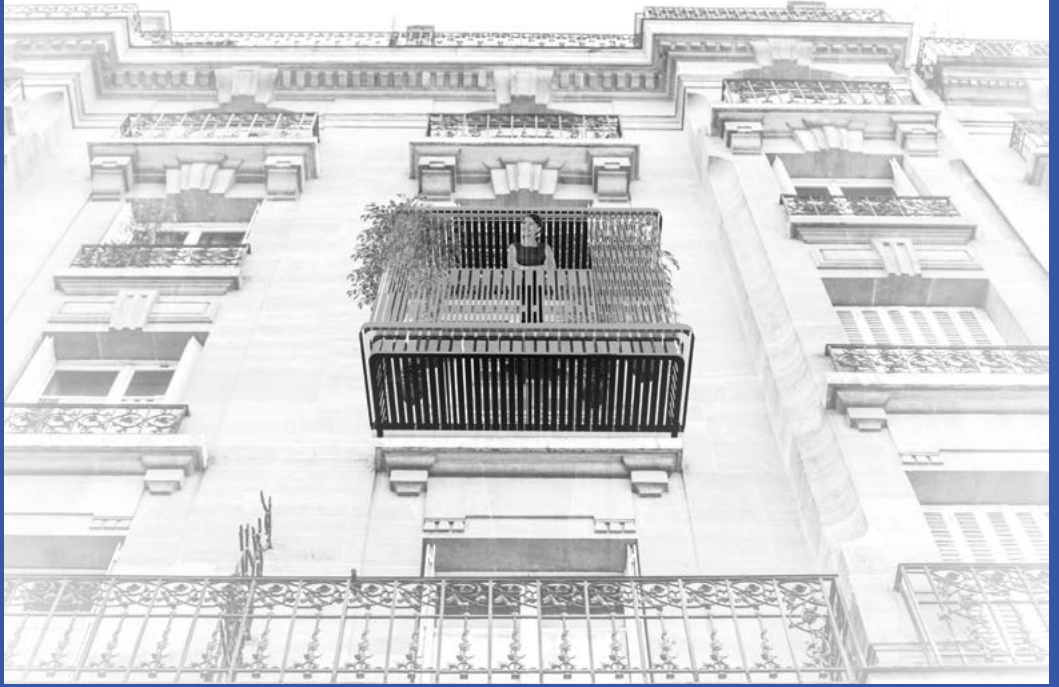
Installé rapidement par emboîtement grâce à un profilé amarrée sur façade selon un système utilisé dans la pose d'échafaudage. Ce système permet une charge de 600kg par m2 en classe 6 avec une invisibilité d'installation.

Adaptable de part des plateaux préconçus en usine permettant d'adapter la taille de l'espace à tous les projets. Plateaux clipsés sur une poutre et maintenus par une sangle permettant au bois d'évoluer.

Claustras en bois installées sur rails coulissant créant un jeu de lumière modulable selon les envies et besoins.

La sécurité est garantie par un garde-corps normalisé également en bois





YU FEI GUO

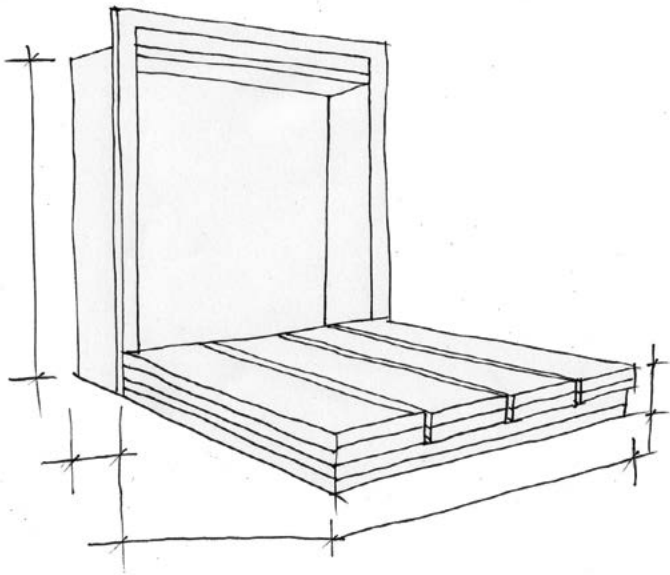
Pour lire/prendre un verre  
Jouer/regarder un film ... etc.

LISAA PARIS

En investissant l'espace libre dans  
la maison

**L'idée principale :**

- La valeur de l'espace = la fonction de l'objet
- Matériaux et détails techniques : verre, charnière, BLOCKBOARD



KAIS BEN JEMAA

Partager tout en gardant votre intimité.

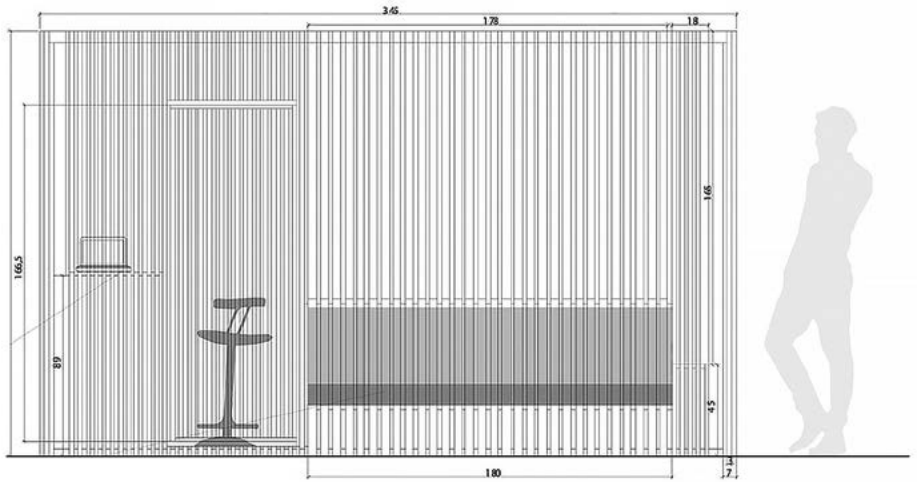
LISAA PARIS

**Les avantages :**

- L'immersion culturelle
- Le budget
- Compléter ses revenus
- La convivialité, rompre la solitude
- Échanger, faire découvrir sa région

Intégration de la structure dans son environnement :

- Quand le voyageur est absent : rangement, canapé, bureau
- Quand le voyageur est présent : lit, lavabo autonome



## CONTACTS

JEAN-PAUL BATH

Directeur Général

bath@via.fr

CLÉMENCE CONESA

Chef de projets

conesa@via.fr

T. 01 44 68 18 00

via.fr

viagallery.fr

www.lefrenchdesign.org